



Современная школа РОССИИ

ВОСПИТАНИЕ, ОБРАЗОВАНИЕ
КУЛЬТУРА, РАЗВИТИЕ



№08 (106), 2024 года

Всероссийская газета

www.russia-school.com

ОБЩАЯ МОДЕЛЬ
ВОСПРИЯТИЯ –
ДОПУЩЕНИЯ
02

СВОЙСТВА ОБЩЕЙ
МОДЕЛИ ВОСПРИЯТИЯ,
УНАСЛЕДОВАННЫЕ
ОТ МОДЕЛЕЙ.
03

ПРЕДСТАВЛЕНИЕ
ИНФОРМАЦИИ
ЧЕРЕЗ СВОЙСТВА
04

БЫСТРАЯ И
ОТЛОЖЕННАЯ
РЕАКЦИЯ –
ЕСТЕСТВЕННАЯ
СТРАТЕГИЯ
МОДЕЛИРОВАНИЯ –
АССОЦИАТИВНАЯ И
РАЗУМНАЯ
СОСТАВЛЯЮЩИЕ
05

КОГНИТИВНАЯ
ФУНКЦИЯ
07

язык
ФОРМАЛИЗАЦИИ
В ПРЕДСТАВЛЕНИИ
ИНФОРМАЦИИ ЧЕРЕЗ
СВОЙСТВА
09

СВОЙСТВО
ЕДИНСТВЕННОСТИ
КОРРЕКТНОГО
РЕШЕНИЯ
10

СВОЙСТВО
ЗАВИСИМОСТИ
ОПИСАНИЯ
РЕАЛЬНОСТИ
14

СВОЙСТВО
СТАЦИОНАРНОСТИ
В ВОСПРИЯТИИ –
ФАКТОГРАФИЧЕСКОЕ
МОДЕЛИРОВАНИЕ И
СОЗДАНИЕ МОДЕЛЕЙ
С ПОНИЖЕННОЙ
ЗАВИСИМОСТЬЮ
16

СВОЙСТВО
НАСЛЕДОВАНИЯ
ДОПУЩЕНИЙ
18

СВОЙСТВО
РАСШИРЕНИЯ
ФИЗИОЛОГИЧЕСКИ
РЕАЛИЗОВАННОЙ
МОДЕЛИ ВОСПРИЯТИЯ
СУБЪЕКТА ДО ОБЩЕЙ
МОДЕЛИ ВОСПРИЯТИЯ
ПУТЕМ
ИСПОЛЬЗОВАНИЯ
ИНСТРУМЕНТОВ
19

СВОЙСТВО ФАКТА,
КАК ПОЛОЖЕНИЯ
ПРИНЯТОГО БЕЗ
ДОКАЗАТЕЛЬСТВ
20

СВОЙСТВО
ОТНОСИТЕЛЬНОСТИ
ПОСТУЛАТОВ
22

СВОЙСТВО
ПРОСТРАНСТВЕННОЙ
НЕЭКВИВАЛЕНТНОСТИ
23

СВОЙСТВО
МНОЖЕСТВЕННОСТИ
НАБЛЮДЕНИЯ –
КОСВЕННОЕ
ВЗАИМОДЕЙСТВИЕ
24

СВОЙСТВО
ПРИЧИННО–
СЛЕДСТВЕННОЙ
СВЯЗИ
25

СВОЙСТВО
ДЕСТРУКТИВНОСТИ
И БЕЗВОЗВРАТНОСТИ
ВЗАИМОДЕЙСТВИЯ
26

СВОЙСТВО ДОСТУП-
НОСТИ ИНФОРМАЦИИ
ПРЕДСТАВЛЕННОЙ
ИСКЛЮЧИТЕЛЬНО
ЧЕРЕЗ СВОЙСТВА
СУБЪЕКТИВНОГО
ВЗАИМОДЕЙСТВИЯ
27

СВОЙСТВО
СУБЪЕКТИВНОСТИ
ВОСПРИЯТИЯ
28

СТРЕМЛЕНИЕ
СУБЪЕКТИВНОЙ
РАЗЛИЧИМОСТИ
К ОБЩЕДОСТУПНОМУ
ТОЖДЕСТВУ С РАЗВИ-
ТИЕМ ТЕХНОЛОГИЙ
29

СВОЙСТВО
ИНФОРМАЦИОННОЙ
УНИВЕРСАЛЬНОСТИ
КОГНИТИВНОЙ
ФУНКЦИИ
30

СВОЙСТВО
ОГРАНИЧЕННОСТИ
ВОСПРИЯТИЯ
ЕСТЕСТВЕННЫМИ
МОДЕЛЯМИ
ВОСПРИЯТИЯ
31



**Текущее восприятие может быть
оценено всем предыдущим опытом,
как это и принято в анализе моделей,
мы всегда имеем последовательное
нахождение решений.**

ISSN 2305-3798



12+





ОБЩАЯ МОДЕЛЬ ВОСПРИЯТИЯ – ДОПУЩЕНИЯ

Каждая модель представляет собой совокупность допущений, в случае с «общей моделью восприятия» это минимально возможные допущения.

Общая модель восприятия представляет деление неоднородного изменяемого пространства на подконтрольное и окружающее пространство.

При этом полагается, что процесс изменения содержания неоднородного пространства представляет собой событийную цепочку процессов, которая в части выделенного пространства выполняет субъективную когнитивную функцию субъекта.

Таким образом, субъекту доступно исключительно взаимодействие подконтрольного пространства, а

предмет существования того, что не находится в процессе взаимодействия с подконтрольным пространством представляет собой гипотезу.

Само содержание подконтрольного пространства может быть сколь угодно сложным, но изменение этого содержания происходит исключительно как событийная цепочка процессов.

Общая модель восприятия, принятые допущения:

- Рассмотрим «неоднородное трехмерное изменяемое пространство»
- Изменение трехмерного пространства будем рассматривать как «событийные цепочки процессов»
- Разделим замкнутой поверхностью содержание пространства, которое будем рассматривать на внутренне и внешнее содержание, которые будем рассматривать как «субъект» и «окружающее пространство»
- Взаимное изменение субъекта и окружающего пространства назовем «Взаимодействие», а его последствия, вызванные субъективной событийной цепочкой процессов, назовем – «Информацией»

Общая модель восприятия основана на:

- обнаружении существования трехмерного изменяемого пространства, изменения которого воспринимаются как событийные цепочки процессов – последовательности событий пассивного или активного участия самого субъекта относящегося к подконтрольной части этого пространства.

Это единое утверждение, относящееся к обнаружению собственного существования как условно автономной системы, находящейся в взаимодействии с окружающим.

Таким образом общая модель восприятия является общедоступной для каждого субъекта и субъективно доказуемой в когнитивном процессе самоидентификации.

Сама концепция существования предусматривает рассмотрение взаимодействия,

оставляющего след как в окружающем пространстве, так и в пределах подконтрольного субъекту пространстве.

Причем можно утверждать о адекватности последствия взаимодействия, в том смысле, что след фактически существовавших взаимодействий в подконтрольном и окружающем субъекта пространствах может быть поставлен в соответствие, как и процессы, вызванные этим взаимодействием первый в подконтрольном пространстве, второй за его пределами – в окружающем пространстве.

Можно говорить о детализации общей модели восприятия до конкретного организма с уникальной физиологией, и совершенно уникальными условиями существования, экосистемы, или даже вакуумного пузыря, все зависимости полученные в рамках общей модели восприятия будут распространяться на уточненные модели реально существующего субъекта. Допущения принятые дополнительно к общей модели восприятия только сужают область определения модели. Однако, направленное создание событийных

цепочек процессов за пределами подконтрольного пространства (речь идет о применении инструментов в традиционных процессах разрушающего взаимодействия) расширяет подконтрольное субъекту пространство и позволяет приблизиться к общей модели восприятия, как к возможно достижимому пределу.

Процесс использования инструментов совершенствует возможности и изменяет границы подконтрольного пространства субъекта, так в случае с человеком, знания позволяют сделать субъекту то, что не в состоянии сделать изначально физически подконтрольное пространство, которое принято называть на бытовом языке телом человека.

Таким образом, допущения общей модели восприятия – или общая модель восприятия представляют собой предел достижимых возможностей для субъекта.

По сути, общая модель восприятия не делит некую всеобъемлющую область определения на доступную и недоступную. Общая модель восприятия представляет собой первый сформированный практический навык субъекта использования возможностей собственного подконтрольного пространства, который и является фундаментальной моделью, в рамках которой (и с помощью которой) приобретаются остальные практические навыки.

Общая модель восприятия не

накладывает ограничений на границу подконтрольного пространства. Подконтрольное пространство имеет физиологическое происхождение и является необходимой составляющей частью самоидентификации. В процессе самоидентификации эта граница возникает как основа навыка использования собственного подконтрольного пространства – того, что доступно для контроля. И именно по причине физиологического происхождения в названии «общая модель восприятия» применен термин «восприятие». Другая причина применения термина «восприятие» в названии допущений общей модели, для формализации является тот факт, что нематериальный актив имеет субъективное происхождение.

Таким образом – «общая модель восприятия» определяет содержание:

- Формализации (практических навыков),
- Результата функционирования адаптивных механизмов доступных физиологии.

Общая модель восприятия – является той формальной основой, которая является однозначно определенной для каждого субъекта – это правило, нарушение которого приводит к конфликту с реальностью.

В связи с тем, что мы имеем «общую

модель восприятия» как общую модель, мы можем говорить дочерних моделях, например о допустимом представлении информации, достоверности информации и математически корректном научном мышлении, естественных моделях восприятия и многом другом.

«Общая модель восприятия» – включает в себя все аспекты существования субъекта и выводы, полученные для «общей модели восприятия» действительны для дочерних моделей.

СВОЙСТВА ОБЩЕЙ МОДЕЛИ ВОСПРИЯТИЯ, УНАСЛЕДОВАННЫЕ ОТ МОДЕЛЕЙ

На общую модель восприятия распространяются основные закономерности моделирования, а именно:

- **Результаты полученные при исследовании модели действительны на всей области ее определения.**
- **Дополнительные допущения создают дочерние модели с более узкой областью определения и действительны исключительно для этих областей.**
- **Результаты, полученные для общих моделей, распространяются на**

дочерние частные модели

- **Результаты для дочерних частных моделей не могут противоречить результатам, полученным для старших – родительских моделей**

В данном случае мы применили уже известные из математики свойства моделей, которые получены нами в традиционной математике, поскольку нашли в основе восприятия именно модель, следовательно и все свойства «общей модели восприятия» как модели являются действительными.

ПРЕДСТАВЛЕНИЕ ИНФОРМАЦИИ ЧЕРЕЗ СВОЙСТВА

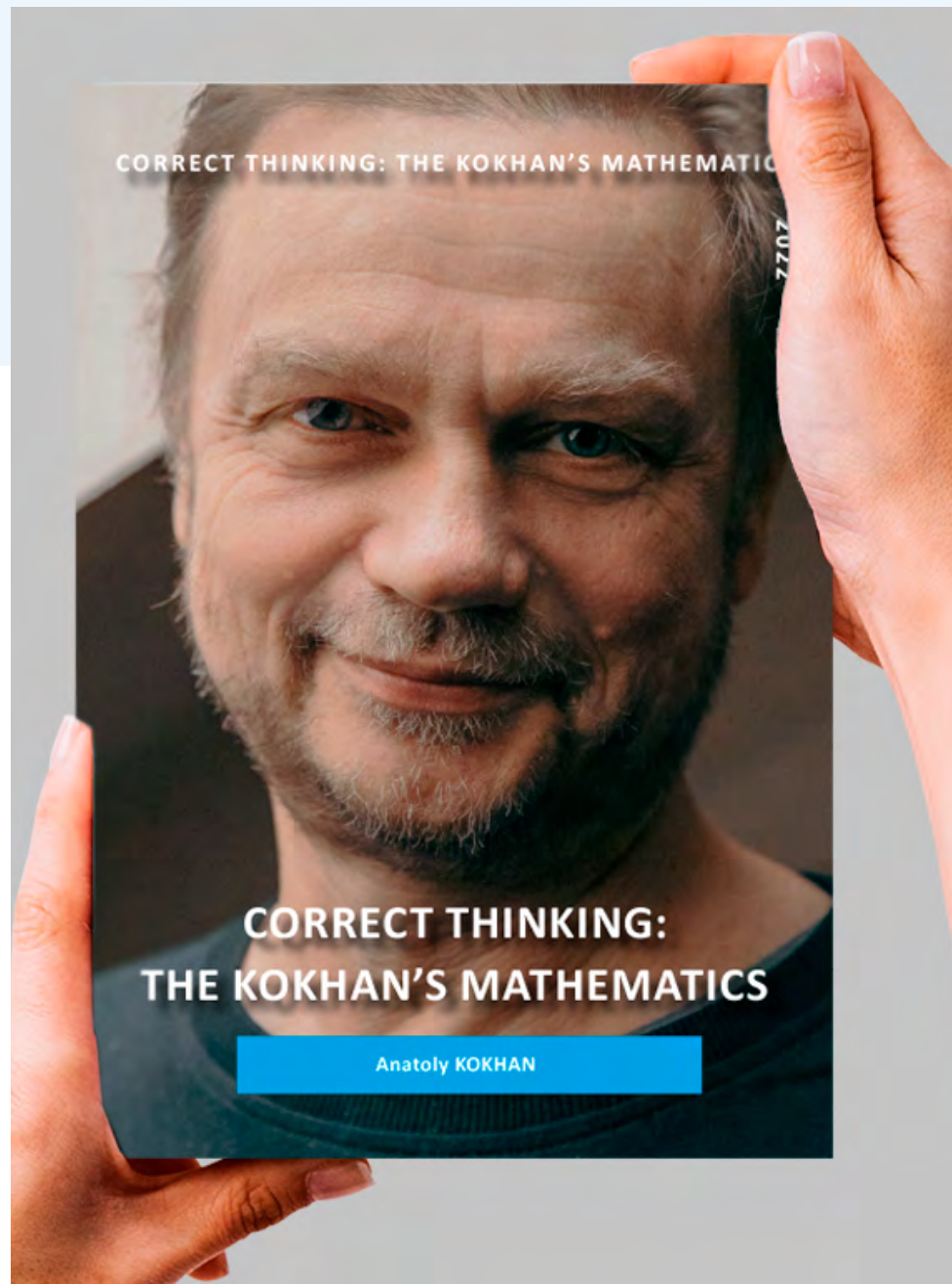
Общая модель восприятия основано на наличии трехмерного изменяемого пространства и событийных цепочках процессов, составляющих суть взаимодействия. Это не отдельные свойства, а связанный общий процесс, разделенный границей подконтрольного пространства. Причем взаимодействие имеет следствие, как для внутреннего содержания подконтрольного пространства, так и для внешнего содержимого. Это соответствие последствий внешнего содержания – последствиям внутреннего содержания. Взаимодействие оказывает влияние как на субъект, так и на содержание окружающего пространства. В результате внешнее пространство приобретает изменение, благодаря наличию которого у субъекта появляется возможность преобразования внешнего содержимого и создания знаков, а сам субъект (подконтрольное пространство) приобретает физическое изменение, которое в дальнейшем используется при следующем взаимодействии как информация, совокупность которой может рассматриваться как «когнитивный ландшафт».

В результате восприятия субъекту доступна исключительно информация о свойствах собственного взаимодействия, которая изменяется в соответствии событийной цепочке процессов, в которой он сам событийно находится.

Представление информации через свойства вызвано тем, что результат каждого взаимодействия является допущением, то есть моделью, используемой субъектом при прогнозировании, поэтому необходимо для корректного использования каждого восприятия

Субъекту доступно в качестве информации исключительно свойство, которое мы назовем термином «факт». Причем это свойство, которое мы назвали «факт» имеет обязательные атрибуты своего происхождения. Исходя из общей модели восприятия обязательных атрибутов факта обнаружения взаимодействия – два.

Первым обязательным атрибутом происхождения свойства является субъект, участник взаимодействия.



Вторым обязательным атрибутом взаимодействия является место в последовательности событий. То есть это восприятие получено после такого-то, такого-то и такого-то восприятия. В силу того, что мы научились пользоваться единым временем, то в автоматизированных системах и системах искусственного интеллекта вторым обязательным атрибутом взаимодействия может являться время.

Если рассматривать семантическое содержание конкретного свойства, то само свойство имеет собственное содержание, которое состоит из уже известных ранее свойств – фактов восприятия, участником взаимодействия при получении которых ранее был сам субъект. При этом, каждый факт представляет собой модель, состоящую из совокупности связанных друг с другом моделей.

Например: «Кошка поймала мышку» — это модель факта, который в общем случае выглядит как «я видел, как эта кошка поймала эту мышку около 30 минут назад».

Даже в этой простой семантической модели каждый термин выражается через свойства, это свойства вашего восприятия, свойства субъектов, которых вы ассоциировали как кошка, как мышка, свойства действия кошки, свойства, позволяющие вам определить временной интервал. И само событие, которое вы классифицировали как факт, тоже является свойством имеющее обязательные атрибуты привязанные к вам как к субъекту и времени восприятия, выраженному через пространственные свойства взаимодействия.

Таким образом, само свойство представляет собой известные ранее факты, представленные через свойства, связь между которыми установлена другими известными ранее фактами, тоже представленными через свойства.

Таким образом, в общем случае, «факт» является когнитивной функцией, позволяющей этот «факт» обнаружить.

БЫСТРАЯ И ОТЛОЖЕННАЯ РЕАКЦИЯ – ЕСТЕСТВЕННАЯ СТРАТЕГИЯ МОДЕЛИРОВАНИЯ – АССОЦИАТИВНАЯ И РАЗУМНАЯ СОСТАВЛЯЮЩИЕ

Когнитивная функция представляется через свойства и является моделью, то есть совокупностью связанных допущений. Когнитивная функция является описанием событийной цепочки процессов, выявленных естественными стратегиями моделирования (естественные модели восприятия).

Восприятие основано на свойстве похожести, то есть имеет ассоциативное происхождение. Таким образом, когнитивная функция всегда отвечает на один единственный вопрос – на что из предыдущего восприятия похоже текущее.

Текущее восприятие может быть оценено всем предыдущим опытом, как это и принято в анализе моделей, мы всегда имеем последовательное нахождение решений.

Решение, найденное быстрее всего, мы называем ассоциативным. Причем ассоциативное решение сразу является фактом и может использоваться в дальнейшем моделировании.

Отложенная реакция может наступить в любое время после первой ассоциативной реакции и является следствием нахождения и ассоциативного анализа модели отличия.

Разумными принято называть решения, найденные после первой ассоциативной реакции, хотя скорее это более широкий класс моделей отложенной ассоциации.

Ассоциаций, найденных после первой ассоциации, может возникнуть множество, причем разница во времени возникновения новых ассоциаций зависит от совокупности





имеющихся в распоряжении субъекта ассоциаций, полученных ранее.

Факт того, что по различным причинам (от возможности физиологии до недостатка практического навыка) процесс поиска следующего решения созданной добавлением текущего восприятия в когнитивную функцию может быть оптимизирован и даже прекращен, разумное мышление часто выделяют в отдельную категорию, что в целом является не верным, поскольку речь идет о одном процессе, который выделяет область последствий применения модели. И с помощью различных практических навыков – уже приобретенной когнитивной функции мы ищем или первое удовлетворяющее решение или все возможные решения для данной модели.

Таким образом, классификация мышления является более сложной, чем может быть объяснено термином «разумный», применяемом в биологической классификации относительно человека. Вследствие зависимости результата реализации когнитивных стратегий биологических организмов с большими видовыми физиологическими когнитивными возможностями при наличии когнитивного искажения могут значительно проигрывать. Поэтому далеко не последнюю роль начинают играть когнитивные искажения, поскольку применение когнитивных искажений приводит к практическим неудачам – прогнозируемым отличиям реального результата действия от ожидаемого.

Надо отметить, что возможно отличие «разумной» от «ассоциативной» стратегии мышления может быть в дополнении ассоциативной стратегии алгоритмического определения похожести – алгоритмическим поиском отличия – на что похоже отличие одного похожего восприятия от другого, что дает расширенный набор фактов для дальнейшего анализа и принятия следующего решения.

В силу смысла самой «общей модели восприятия» субъект не может иметь двух абсолютно идентичных субъективных взаимодействий, даже если два восприятия одинаково ассоциированы. Однако для ассоциации отличия могут быть применены все другие модели, выявленные ранее. Поэтому стратегия – «на что больше похоже текущее восприятие», естественно добавляется стратегией «на что это восприятие похоже ещё».

Субъект имеет возможность представления новых свойств, как различных совокупностей уже известных свойств, однако комбинаторика и построение новых цепочек событийных процессов имеет одну цель – получение новых свойств субъективного взаимодействия, дающих возможность создать практические навыки, гармонизирующие практическую деятельность субъекта (включая социальную группу необходимую для его существования), и это безусловно именно эксперимент, без которого совокупность имеющихся практических

навыков останется локализованной прошлым опытом, который совершенно предсказуемо со временем станет непригодным для практического применения.

При нахождении ассоциации возникает возможность сравнить какими свойствами отличается схожесть текущего восприятия на вновь найденную ассоциацию с вторым восприятием, от схожести восприятия, на которое больше похоже текущее с тем на которое текущее тоже похоже.

Перечень свойств	Семантическое обозначение классификации перечня свойств в алгоритмической обработке
Случай наличия дополнительных свойств при выявлении ассоциации	
000	Модель наибольшего соответствия.
000 XXX	Выявленные свойства
XXX	Модели отличия
Случай отсутствия дополнительных свойств при выявлении ассоциации	
000	Модель наибольшего соответствия.
000	Выявленные свойства
00X	Модель неполного соответствия текущего восприятия
00Y	Модель неполного соответствия текущего восприятия в отношении исторического образца модели наибольшего соответствия
00X / 00Y	Модель отличия

Выявление модели отличия позволяет провести следующий целенаправленный эксперимент.

В любом случае, снижение неопределенности является единственным фактором успешности существования. Поэтому определяющим в успешности существования являются способы выявления новых свойств субъективного взаимодействия, которые в разных сценариях взаимодействия могут быть по-разному эффективны. В связи с этим, достаточно неразумно пренебрегать возможностью каждого субъекта, который может приобретать практические навыки и делиться накопленным нематериальным активом.

КОГНИТИВНАЯ ФУНКЦИЯ

Когнитивная функция является свойством, созданное уже известными свойствами на основе обнаруженных свойств.

Это существенно отличается от логики предикатов, основанной на правиле: «если (...) → то, иначе».

Построение когнитивной функции происходит иерархически, в соответствии с правилами формирования моделей, и для решения того или иного класса задач формируется совокупность значений когнитивной функции, которая используется как базовая система понятий, позволяющая принимать решения на основании совокупности уже обобщённых фактов.

В основе когнитивной функции не модель логики, а модель восприятия. Логика используется как одно из субъективно найденных свойств восприятия субъекта.

Сама по себе логика является инструментом, которому необходим предмет для анализа. Таким образом, если полагаться исключительно на логику, то найденное решение модели – это область определения, которая в конечном счете эквивалентна принятым для модели допущениям.



Таким образом, само решение представляет комбинаторный интерес, но оно не может дать новые знания, хотя и может указать на наличие незамеченных ранее фактов.

Мы знаем, что логика, как и другие разделы математики, связанные с вычислениями, позволяют решать задачи – то есть оптимизировать модели.

Используемая субъектом когнитивная функция в рамках «общей модели восприятия», способна создавать модели, поскольку, прогнозируя последствия очередного взаимодействия, планирует эксперимент, результаты которого фиксируются как результат взаимодействия.

Для написания когнитивной функции нам потребуются набор базовых моделей частных в отношении «общей модели восприятия».

Сразу можно сказать, что состав базовых моделей играет ключевую роль в возможности создания частных моделей. Однако на наличие возможности создания следующей модели состав базовых частных моделей «общей модели восприятия» не влияет. Это означает, что моделирование, базирующееся на взаимодействии с реальностью, всегда дает возможность целенаправленно получить новую корректную и информацию, чтобы построить очередную модель.

Когнитивная функция синтаксически может содержать любые численные и логические операции уже описанные как частные модели «общей модели восприятия», как и данные к ним относящиеся и тоже описанные частными моделями «общей модели восприятия». То есть когнитивная функция представляет собой дочернюю модель общей модели восприятия, состоящую из других дочерних моделей «общей модели восприятия».

Когнитивная функция представляет собой обобщенное содержание, состоящее из иерархически собранного содержания, в основе которого находится базовая модель (базовая система понятий). Базовая система понятий представляет собой созданные ранее когнитивные функции, первичными из которых являются выявленные изменения – то есть взаимодействия, вызвавшие событийную цепочку процессов.

Когнитивная функция — это модель, собранная из других моделей основанная на доступных допущениях.

Для того, чтобы модель, построенная когнитивной функцией, сохраняла корректность,

кроме выполнения общих правил создания моделей, необходимо выполнение двух условий:

- Значение когнитивной функции должно иметь обязательные атрибуты,
- Базовая система понятий должна быть решением «общей модели восприятия» и моделей, построенных на ней.

Когнитивная функция представляет собой информацию о соответствии внутренних последствий взаимодействия с внешним последствиям взаимодействия.

Использование когнитивной функции для следующего взаимодействия является успешным на столько, на сколько существенным является следующее взаимодействие субъекта с окружением для получения ожидаемого результата.

При прогнозировании последствий нового взаимодействия, на основе когнитивной функции, одним субъектом, искажений не возникает, если внешнее содержание не подвергается процессу взаимодействия с другим субъектом, взаимодействие которого направленно на получение прогнозируемого действия от первого субъекта.

Случай, когда два субъекта взаимодействуют с общим содержанием, может привести как к получению новых знаний, так и когнитивных искажений. Соблюдение оферты «сотрудничество» и знание «общей модели восприятия», природы двусторонних и односторонних коммуникаций дает возможность каждому субъекту коммуникации помочь приобрести знания другого субъекта. Оферта «сотрудничество» означает двусторонний обмен информацией, не содержащей преднамеренных искажений. Нарушение оферты «сотрудничество» или использование для коммуникаций моделей, выходящих за рамки общей модели восприятия, приводит к



«Когнитивное искажение субъект приобретает от субъекта, который уже имеет когнитивное искажение, делающее его не дееспособным.»

бесполезности коммуникации или созданию условий для приобретения участником коммуникаций когнитивного искажения.

Если исключить приобретенные нарушения подконтрольного пространства субъекта, частично влияющие на восприятие, внести ошибку в мышление субъекта (когнитивное искажение) может только факт манипуляции, не распознанный манипулируемым субъектом.

В это смысле, когнитивные искажения, практически всегда имеют насильственную природу своего происхождения. Это значит, что когнитивное искажение субъект приобретает от субъекта, который уже имеет когнитивное искажение, делающее его не дееспособным.

Недееспособность субъекта мотивирует к манипуляции другим субъектом, что дает возможность

паразитирования, поскольку паразитирование становится единственным возможным способом существования при недееспособности.

Преднамеренно когнитивные искажения создаются субъектами, уже имеющими когнитивные искажения и осознающими факт своей недееспособности, но скрывающими свою недееспособность для достижения социального статуса полноправного члена общества. Эти субъекты нуждаются в паразитировании, и стараются скрыть это, поскольку социально недееспособны.

Если вы нуждаетесь в «мудрых советчиках» и «толковых подчиненных», вы жертва обстоятельств – «козел отпущения», поскольку принимаете решения в интересах окружения, ошибочно думая что ваши решения собственные.

Когнитивные искажения, применённые в практической деятельности, приводят к неудаче, поэтому субъект вынужден паразитировать на деятельности других субъектов. Это значит, что субъект, практически применяющий когнитивное искажение будет врать, чтобы скрыть факт наличия у него когнитивного искажения и создавать фейковое восприятие, чтобы получить необходимое для собственного существования от другого субъекта, поскольку необходимое от естественных процессов, субъект не может получить в силу наличия когнитивного искажения.

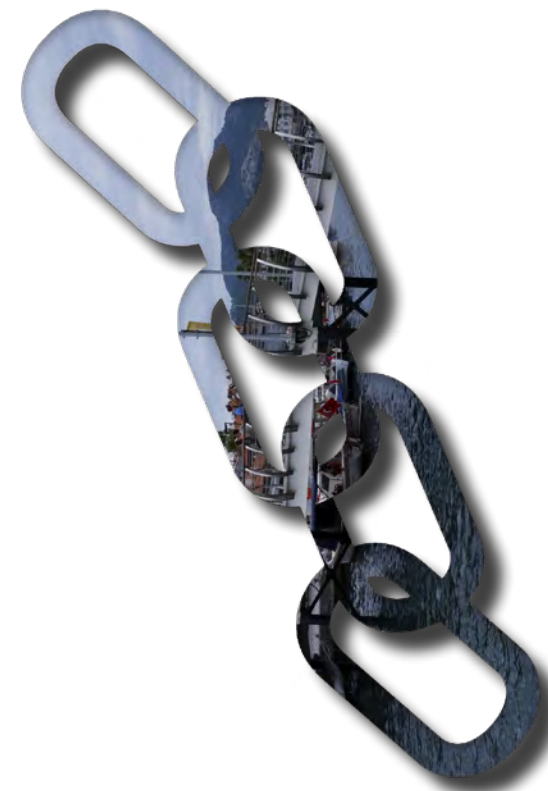
С точки зрения записи когнитивная функция близка к записи, используемой для предикатов, но имеет смысл традиционного обращения к подпрограмме. Разница с предикатом стоит в том, что для всех предикатов используется один алгоритм, используемый для определения решения, а когнитивная функция определяет обработку переданных свойств в соответствии с содержанием когнитивной функции, то есть алгоритм – и есть модель когнитивной функции. Разница когнитивной функции с подпрограммой, которой передаются данные и возвращаются данные состоит в том, что когнитивной функции передаются все компоненты её содержания, включая те, которые в подпрограмме используются как внешний ресурс, представляемый языком программирования. Таким образом, с точки зрения информатики, когнитивная функция сама является языком программирования.

ЯЗЫК ФОРМАЛИЗАЦИИ В ПРЕДСТАВЛЕНИИ ИНФОРМАЦИИ ЧЕРЕЗ СВОЙСТВА

Вполне логичным является вопрос языка описания фактов взаимодействия, поскольку взаимодействие может происходить на неизвестном субъекту уровне, да и описание взаимодействия на уровне элементарных частиц и теории струн может быть избыточно громоздким для принятия решения в многих бытовых и технологических ситуациях. Кроме того, описание перечисленных явлений элементарного взаимодействия появляются только в результате создания моделей с применением инструментов. Поэтому субъект использует модели разного уровня обобщения для прогнозирования в текущей ситуации.

Язык формализации представляет собой набор базовых моделей, что означает, что для формализации разных процессов могут быть использованы разные наборы базовых моделей.

При этом набор базовых моделей получается достаточно широким, но логически сводимым к замкнутым группам понятий. Однако каждое новое восприятие может привести к обнаружению модели, логическое сведение которой с имеющимся набором базовых моделей к новой замкнутой группе понятий



позволяющий выполнять большее количество функций и существенно отличающейся от предыдущей группы понятий. Каждая новая модель делит область определения «общей модели восприятия» и ее дочерних моделей, являющихся родительскими для новой приобретенной модели. В следствии чего, для вновь образованных разных областей определения, мы можем заменить один термин на несколько других или заменить несколько терминов на один, но в любом случае мы уже добавили новую модель – новое свойство, которое осуществляет смысловую миграцию ранее использованного знака.

Например, вы знаете, что такое дождь и пользуетесь этим знаком – словом «дождь». Но когда вы увидели снегопад и присоединились к договору, обозначающим это явление соответствующим словом, вам потребовался термин – «атмосферные осадки» для обозначения и итога и другого.

При соблюдении правил моделирования, новая модель не заменяет предыдущие. При соблюдении правил моделирования, новая модель расширяет возможности использования уже имеющих моделей.

Любой бытовой язык при своём формировании точен, как те модели, которые мы используем в математике. Но семантические модели теряют конкретность, когда к субъекту применяется манипуляция до того, как сам субъект понял, что его им манипулируют.

Таким образом, нам предстоит решить задачу объединения семантики математики, программирования, законотворчества и бытового языка.

Для создания аппаратных компонентов автоматизированных систем нужно то же самое, возможно в гораздо меньшем объеме – нужен язык коммуникации, привязку к которому осуществляет уже производитель вычислительного оборудования или программист в виде привычного драйвера.

Речь идет именно о языке, который заменит применяемые стандарты шины, алгоритмы обработки информации и сделает информацию не только субъективно абстрагированной, но и независимой от аппаратного решения вычислительного средства.

Сейчас можно сказать вполне определенно, что перечисленные требования к языкам находятся в рамках «общей модели восприятия».

СВОЙСТВО ЕДИНСТВЕННОСТИ КОРРЕКТНОГО РЕШЕНИЯ

Как я писал ранее свойствами являются и допущения модели, и результат применения одной модели или части модели к другой.

Если рассматривать представление дочерних моделей от общей модели, то мы получим только известное из самих начальных допущений – то есть различные формы представления самого допущения, принятого в общей модели. Именно это мы и имеем в тех привычных математических задачах, с которыми сталкиваемся повседневно.

Общая модель восприятия и дочерние модели имеют ряд особенностей.

Общая модель восприятия, в отличие от используемых сегодня моделей всегда имеет субъективную привязку к изменяемому пространству и его содержанию, что задает обязательные атрибуты. Причем каждая когнитивная функция (модель) реализуется не виртуально, а физически как событийная цепочка процессов, что влечет изменения как собственного носителя, так и содержания окружающего пространства, а следовательно, в свою очередь запускает новое восприятие.

Таким образом происходит формирование **когнитивного ландшафта**,



являющегося информационной копией истории субъективного взаимодействия. Под когнитивным ландшафтом здесь понимается полученные практические навыки в процессе субъективного взаимодействия – то есть знания полученные в процессе существования.

Я не буду рассматривать конкретные детали физических процессов, формирующих когнитивный ландшафт, поскольку это могут быть совершенно разные механизмы, которые объединяет

принцип их работы. Мы рассматриваем именно информационные принципы формирования и использования когнитивного ландшафта (когнитивных функций).

Безусловно различные физические носители имеют различные возможности реализации когнитивных функций, что фактически определяет возможность информационного функционирования или «осознанного влияния на собственное существование» (использования содержания предыдущего взаимодействия при формировании следующего). В общей модели восприятия нет ограничений на то, что мы называем функциональными системами биологического организма. Однако ограничения, вносимые функциональными системами биологического организма, действуют исключительно в рамках более общей модели – модели восприятия, что распространяет все выводы, полученные при изучении модели восприятия на реальное функционирование и биологических организмов тоже, в частности человека.

Таким образом мы получаем основное свойство модели восприятия – «свойство единственности корректного решения»:

Свойства общей модели восприятия действительны для всех физических систем, содержание которых может быть обозначено замкнутой в пространстве границей подконтрольного пространства. Это касается и биологических организмов и человека разумного и более масштабных систем, что означает единственность совокупности решений, находящейся в рамках допущений, принятых моделью.

В социальном смысле, применительно к общественным отношениям это свойство можно сформулировать следующим образом:

Свойства, сформулированные исходя из общей модели восприятия действительны для каждого члена общества.

Естественно, что последнее утверждение действительно для каждого субъекта в более узком смысле (на бытовом языке: «в части касающейся»), поскольку в рамках модели восприятия действуют физиологические модели конкретного организма субъекта, с их особенностями, за рамки которых организм выйти не может, однако организм не может выйти и за рамки допущений общей модели восприятия и всех ее следствий.

Так мы получили утверждение, которое указывает на то, что существуют положения, игнорирование которых или отказ от которых прямо указывает на наличие когнитивной ошибки. Назвать «общую модель восприятия» постулатом будет неправильно, поскольку это доказуемое положение, как и все допущения общей модели восприятия, однако действует оно именно как постулат в концепции корректного мышления и математики, которую сформулировал Анатолий Кохан в 2022г и опубликовал в 2023г.

Наличие единой модели объясняет существования такого свойства как совесть, которое не может иметь отличий, если не имеет ошибок субъективного моделирования. И не смотря на тот факт, что моделирование происходит субъективно, взаимодействие происходит именно с реальностью общей для всех, поэтому не важно каким способом доказано свойство взаимодействия с реальностью, важно чтобы доказательство не имело ошибок, корректное решение всегда одинаково.

Аналогичная ситуация возникает при решении технических и технологических задач, корректное применение когнитивной функции способствует созданию эффективных безопасных гармонизирующих технологий, в то время как ошибки мышления приводят к созданию опасных продуктов и асоциальным действиям.

И поскольку не доказано иное, то это повод к применению «общей модели восприятия» в создании технологий, обучении и медицине.

Выводы, приведённые в настоящей статье сделаны в результате субъективной формализации, поэтому корректное их представление должно содержать обязательные атрибуты, в частности автора, что позволит избежать ошибок их восприятия другим человеком.

Исходя из наличия свойств общей модели восприятия, действительных для каждой выбранной



«Корректное применение когнитивной функции способствует созданию эффективных безопасных гармонизирующих технологий в то время как ошибки мышления приводят к созданию опасных продуктов и асоциальным действиям»

области изменяемого пространства, можно утверждать, что:

Корректным мышлением является мышление, отвечающее общей модели восприятия и семантическое описание, отвечающее общей модели восприятия, является корректным.

Я не упоминаю здесь правила формирования моделей, поскольку они унаследованы из допущений общей модели восприятия.

Необходимо отметить, что уровни обобщения нарушающие допущения общей модели восприятия приводят к когнитивным ошибкам, которые расширяют область определения частной модели на область определения, к которой они не относятся.

Все дальнейшее описание общей модели восприятия представляет собой содержание когнитивной функции, которая описывает событийную цепочку процессов, выстроенное в информационную последовательность, которая существует и используется организмом в формате свойств субъективного взаимодействия на протяжении жизни организма и которая может быть передана от одного организма другому организму в процессе семантической коммуникации, если акт таковой будет иметь место и будет осуществлен корректно.

Таким образом, мы классифицируем информацию составляющую – модель восприятия в последовательности ее возникновения – выявления.

На досемантическом уровне когнитивные процессы не совершают ошибок, но доступное информационное содержание при досемантической коммуникации ограничено возможностями восприятия одного субъекта, ограниченного возможностями перемещения и временем жизни.

Отсутствие ошибок досемантического восприятия не избавляет субъект от обстоятельств непреодолимой силы, которыми являются явления и процессы, безопасная реакция на которые субъекту неизвестны. Досемантическое восприятие так же субъективно и так же событийно зависимо, поскольку следующее восприятие осуществляется исходя из предыдущего опыта (имеющегося знания). И так же, как и в общем случае, целенаправленность изменения восприятия связана с экспериментом собственного взаимодействия, который тоже событийно зависим и строится исходя из уже приобретенного опыта.

Однако в силу цикличности процессов и зависимости содержания окружающего субъект пространства, изменение субъективного взаимодействия с которым детектируется субъектом, досемантическая коммуникация позволяет гармонизировать физиологические процессы с средой обитания и получить необходимые навыки практического использования информационной составляющей физиологически функционирующих собственных событийных цепочек процессов.

Так, например субъекты, имеющие возможность зрения, самостоятельно создают алгоритмы восприятия образов в то время, как искусственное создание подобных алгоритмов уже при использовании семантической коммуникации представляет значительную трудность.

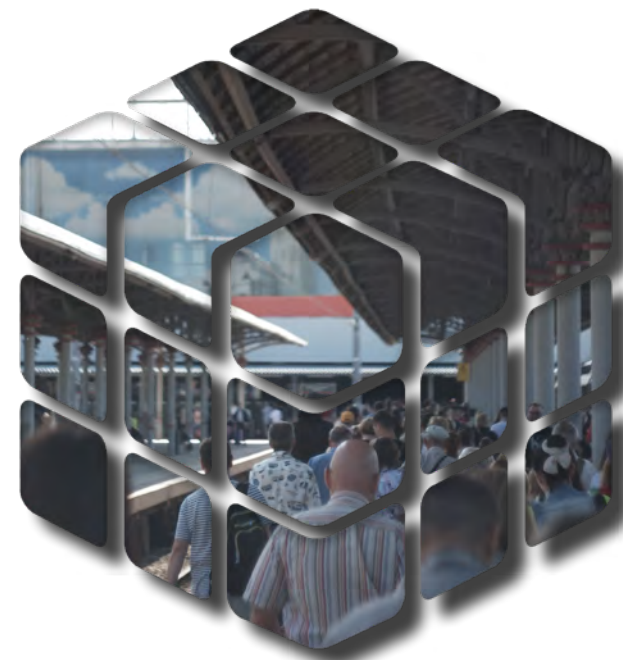
Применение знаков дает возможность семантической коммуникации, и как следствие расширяет возможность восприятия субъекта за счет восприятия других субъектов. Это тоже событийная цепочка процессов, реализующая уже сегодня простейшие когнитивные процессы на общественном уровне, которые имеют перспективы существенного развития. Однако для корректного

функционирования общественных коммуникаций необходимо избавиться от ошибок, которые сегодня тиражируются в семантических коммуникациях.

Приведу пример:

Так, изучая вектор изменения субъективного взаимодействия современная математика пришла к двум моделям:

- Модель трехмерного пространства (модель геометрии)
- Модель времени



Как используемая модель геометрии, так и модель времени получены с допущением когнитивной ошибки, которая появилась на этапе двусторонней коммуникации в результате нарушения «договора» семантического представления. В результате модель пространства потеряла составляющую его изменения, а модель времени потеряла связь с тем, что оно изменяет.

В результате мы получили две модели вместо одной, обе из которых вышли за пределы допущений общей модели восприятия.

Недостаточно корректное семантическое представление обоих этих моделей приводится в учебниках по математике, геометрии, физике, химии и других. Пространство и время не представляются даже как модели, а даются как данные в формулировках больше пригодных для религиозного восприятия. И сегодня мы должны признать, что это ошибка, как религиозная, так и научная.

Например: Понятие «время» не определено в математике как математический термин, время используется как величина, определенная в философском смысле. В вычислительной математике отсутствует модель трехмерного пространства с изменяемым содержимым. Полностью игнорируется тот факт, что все известные процессы являются квази-Марковскими, но далеко не случайными.

Марковский процесс — случайный процесс, эволюция которого после любого заданного значения временного параметра t не зависит от эволюции, предшествовавшей t , при условии, что значение процесса в этот момент фиксировано («будущее» процесса не зависит от «прошлого» при известном «настоящем»; другая трактовка (Вентцель): «будущее» процесса зависит от

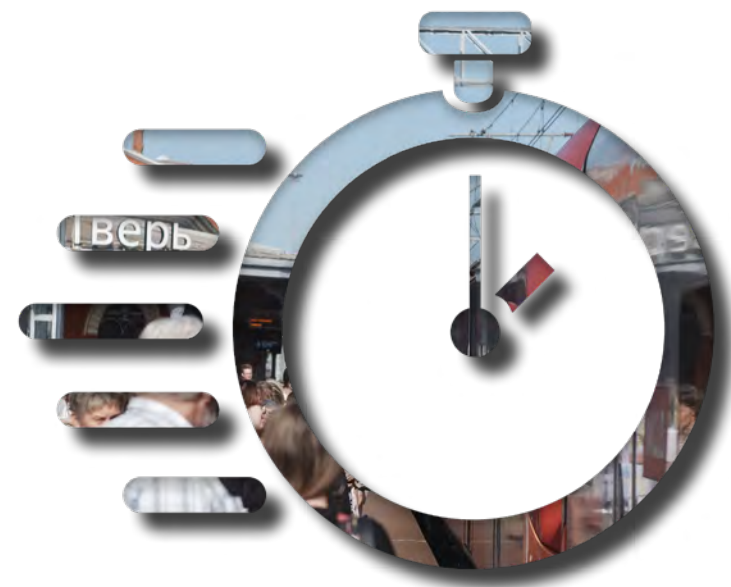
«прошлого» лишь через «настоящее»).

Марков говорил о случайных процессах, однако мы имеем дело с неслучайными процессами, но неизвестными процессами, которые обладают теми же свойствами зависимости от прошлого через настоящее. С Марковым можно согласиться, только если случайностью называть следствие неизвестного или не учтенного в модели процесса.

Общие свойства модели восприятия сводятся к детализации модели оферты коммуникации, и являются первоочередным материалом, необходимым для понимания как настоящего текста, так и другой информации, которой мы пользуемся в жизни. Настоящий текст является семантическим представлением информации и имеет автора — это Кохан Анатолий Аркадьевич. Для корректного понимания семантического представления читающий должен иметь опыт (знания), использованные для изложения в этом разделе. Это текст, как каждое семантическое представление, уже состоит из знаков, которые имеют значение свойств взаимодействия организма автора с неоднородным окружающим пространством, существовавшим в период жизни автора. Поэтому важно понимать модели, на которых построен сам этот текст, как и другие информационные потоки, которые встречались и будут встречаться в вашей жизни исследователя этой прекрасной вселенной, частью которой вы являетесь, чтобы не совершать ошибок в использовании доступной вам информации.

Постулат – исходное положение, принимаемое без доказательств или свойство модели действительные для всей области ее определения.

Общие свойства модели восприятия можно назвать постулатами, такими же, как и допущения самой модели восприятия, относящимися к модели в целом или тому или иному допущению модели восприятия. Однако теми же свойствами будет обладать и все другие корректно выявленные свойства модели восприятия. Поэтому термины «постулаты», «аксиомы», «естественные модели восприятия» и «семантические модели» представляют собой свойства модели восприятия, имеют эквивалентный логический смысл и отличаются только классификацией, связанной с особенностями их происхождения.



На свойствах общей модели восприятия, строятся остальные части решения субъективных моделей восприятия, которые вы наблюдаете в времени современном вашей жизни в тех местах, где вы находитесь, где вы можете наблюдать и вносить искусственные изменения доступными вам инструментами.

Говоря о допущениях, необходимо упоминать модель к которой они относятся, поскольку допущения общей модели восприятия верны для моделей образованных в её рамках дочерних моделей, конечно допущения частных моделей созданных в рамках модели восприятия не могут быть распространены на другие области определения общей модели восприятия или другой старшей модели, поскольку данная операция расширяет область определения для которой получен вывод.

Сам процесс формирования общей модели восприятия построен на создании и доказательстве гипотез, возникающих при создании моделей доступных для субъекта при использовании собственных возможностей и возможностей инструментов, что приводит к формированию общей модели восприятия, поскольку иное не доступно в процессе взаимодействия. Именно этот процесс формализации мы наблюдаем при рассмотрении положений существенных для общей модели восприятия из которых следуют допущения, применённые в «общей модели восприятия».

Если рассматривать социальный аспект:

- **Корректное решение для одной модели все субъекты, формализовавшие эту модель, имеют одно решение. Однако учитывая наличие обстоятельств**

непреодолимой силы, которые определяются процессами неизвестными субъектам, каждое планируемое действие является экспериментом, в котором результат действия имеет те или иные отличия от ожидаемого. При этом могут возникать различные гипотезы причины, которые могут повлиять на отличие результата от реальности и различные планы снижения риска практического действия, что и является предметом дискуссии о плане применения известного знания.

Использование «общей модели восприятия» и «модели семантических коммуникаций» не избавляют субъекта от рисков ошибок, но не избавляют субъекта от возможных неудач, возникающих при обнаружении новых свойств своим восприятием. Корректное мышление снижает риск прогнозируемых ошибок.



СВОЙСТВО ЗАВИСИМОСТИ ОПИСАНИЯ РЕАЛЬНОСТИ

Событийная цепочка процессов содержания выбранного участка изменяемого пространства фактически реализует реакцию выбранного участка пространства на внешнее воздействие. Причем следующее воздействие на выбранный участок пространства вызовет реакцию, зависимую от предыдущего воздействия, то есть реакция будет отличаться.

Свойство зависимости описания реальности: Реакция на воздействие зависит от предыдущего воздействия и содержания текущего взаимодействия.

При рассмотрении событийной цепочки процессов, как когнитивной функции, содержание выбранной области изменяемого пространства представляет собой когнитивный ландшафт, точнее ландшафт (содержание), характеристики которого определяют содержание когнитивной функции (событийной цепочки процессов).

Таким образом когнитивный ландшафт может быть сложным на столько, на сколько возможно исходя из реальных физических процессов, но его функционал (информационное содержание) исходя из модели восприятия будет одинаков. Здесь под термином «одинаков» следует понимать не полную тождественность, поскольку когнитивный ландшафт прежде всего отражает

само содержание субъекта (в терминах биологии – его физиологическое строение), а фактографическое описание взаимодействия с окружающим пространством, свойства взаимодействия с которым и являются закономерностями, используемыми в науке, не содержащей когнитивных искажений. Причем незнание какой-то закономерности не влечет отсутствие ее функционирования в процессе взаимодействия. А следовательно любое взаимодействие представляет из себя абсолютную истину. Что и позволяет проводить формализацию корректно.

Нам известно, что когнитивный ландшафт может обеспечивать существование множества событийных цепочек процессов с различными причинами и различными моментами возбуждения, содержать процессы регенерации, процессы общего и избирательного регулирования, процессы создания и разрушения связи между различными событийными цепочками процессов.



Когнитивный ландшафт может получать как воздействия, фатально влияющие на его существование, так и воздействия, обеспечивающие его развитие, позволяющие получать информационные связи, которые в свою очередь позволяют получать ранее недоступное восприятие.

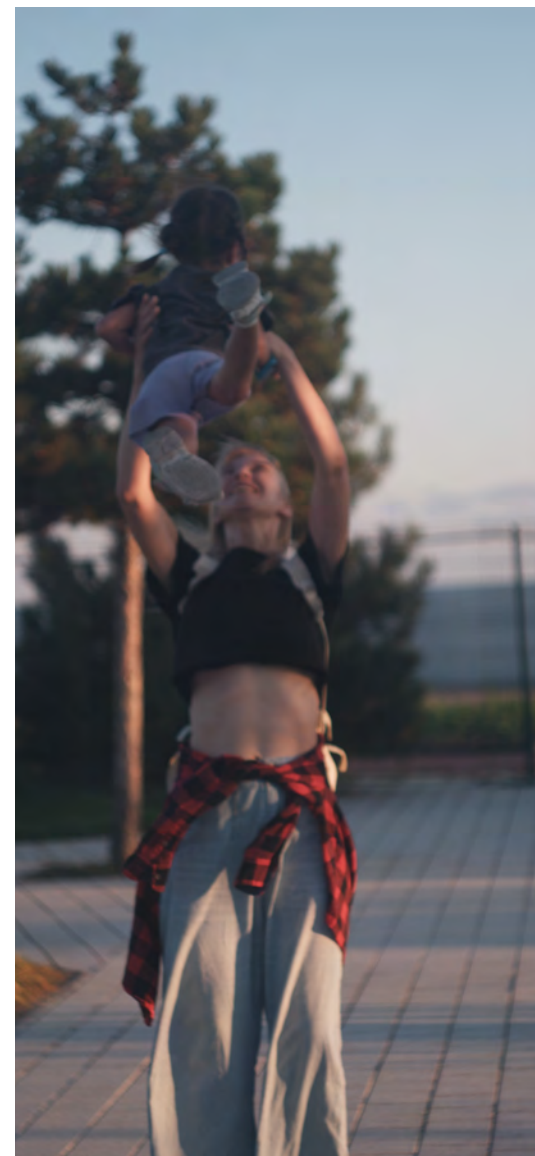
Такое описание событийных цепочек процессов позволяет рассматривать их на информационном уровне, не касаясь самого физического или физиологического строения когнитивного ландшафта, который их реализует, что я и делаю в настоящей работе.

Описание реальности зависит от истории участия в фактах взаимодействия, следовательно восприятие ограничивается возможностями имеющегося когнитивного ландшафта, что не ограничивает возможности его изменения и как следствие – информационного развития.

Если рассматривать социальный аспект:

- **Для восприятия субъекту доступно только то, что позволяет обнаружить уже имеющаяся история восприятия. Поэтому для оказания помощи корректного построения новой модели, необходимо убедиться в том, что субъект корректно построил модели, на которых строится новая модель.**

Например, демонстрация агрессии и эмоциональные реакции родителей копируются детьми, и применяются в отношении родителей не как проявление агрессии или эмоции, а как способ поведения, поскольку ребенку неизвестно другое. Аналогичная ситуация возникает и в коллективах, поскольку неудачные попытки демонстрации собственных успехов (реальных или выдуманных) эмоциональным или агрессивным способом одного субъекта копируются другими субъектами, имеющими аналогичные когнитивные искажения. Восприятие зависит от опыта субъекта, и избирательно на столько корректно, на сколько субъект имеет знания «общей модели восприятия» и модели семантических коммуникаций».



СВОЙСТВО СТАЦИОНАРНОСТИ В ВОСПРИЯТИИ – ФАКТОГРАФИЧЕСКОЕ МОДЕЛИРОВАНИЕ И СОЗДАНИЕ МОДЕЛЕЙ С ПОНИЖЕННОЙ ЗАВИСИМОСТЬЮ

Реальность независит от содержания когнитивной функции организма, в то время как доступная реальность зависит от практической деятельности организма – то есть реализации его практических навыков (знаний). (На мой взгляд в математике необходимо иногда писать приставку «не» вместе, когда невозможна альтернатива).

Для того что что–нибудь детектировать, необходимо чтобы состоялся факт субъективного взаимодействия.

Для того, чтобы найти что–то общее в двух фактах взаимодействия, необходимо, чтобы оба факта взаимодействия состоялись.

Для того чтобы описать общее, существующее в нескольких фактах взаимодействия информационно организм может пользоваться допущениями (или зависимостями). В данном контексте необходимо понимать допущения и зависимости как один термин, обозначающий один и тот же процесс.

Однако мы можем построить несколько моделей зависимости одного факта от другого, все они будут корректными, если построены в соответствии с правилами моделирования, но разными по содержанию, пока субъект не приобретет

достаточного по количеству и содержанию фактов, чтобы описать общую модель, которой можно успешно пользоваться.

Описания, зафиксировавшие историю взаимодействия, являются фактографическими моделями, поскольку содержат совокупность описания субъективных фактов.

Описания, зафиксировавшие цепочку зависимости свойств, независимую от части истории взаимодействия являются моделями с пониженной зависимостью.

Такие модели содержат: допущения, доказательство и формализованный результат – само решение. Такие модели позволяют сузить разнообразие фактов необходимых для выявления фактов, практически используемых субъектом.

По сути, модели с пониженной зависимостью являются надстройкой над фактографическим представлением информации, которые могут частично заменить большую часть фактографического содержания информации. Можно сказать, что модели содержащие решения являются следующими уровнями к описательным моделям, однако на практике речь идет о изменении языка формализации и переход на обобщенные термины, которые опять создают



фактографические модели и надстраивают их моделями с пониженной зависимостью. Надо отметить, что это совсем не бесконечный процесс, поскольку моделирование ограничивается свойствами реальности, которые субъект моделирует путем участия в процессе разрушающего взаимодействия с содержанием реальности.

Свойство стационарности восприятия:

Для того, чтобы решение могло быть возможным, субъективные пространственно-временные свойства взаимодействия на исследуемой области должны иметь общие составляющие, то есть фактический процесс взаимодействия организма в модели восприятия должен иметь постоянную составляющую, которую можно выявить как зависимость или закон.

Таким образом, для получения формализованных представлений, организму необходимо выбирать область восприятия, которое имеет свойство стационарности (свойство возможности формализации или повторяемости взаимодействия), то есть имеет перспективу формализации уже имеющимися у организма знаниями.

Таким образом, в процессе формализации все более разнообразные области поддаются формализации, поскольку формализация происходит уже достигнутой формализацией на момент исследования. И для выявления моделей с пониженной зависимостью необходимо выявление квазистационарного участка, на котором возможно моделирование для создания

новой модели с пониженной зависимостью, которая дает возможность переоценить восприятие, полученное ранее и увеличить его формализацию.

На бытовом языке, чтобы что-то найти похуже, надо получить похуже восприятие, то есть определить какое-то свойство повторившимся, а значит стационарным для данной модели.

Необходимо отметить, что все модели с пониженной зависимостью являются гипотезами, хотя и обоснованными.

Если рассматривать социальный аспект:

- **Для человека свойство стационарности в восприятии является ключевым в самом процессе восприятия и экспериментальном подтверждении гипотезы. Нахождение стационарного участка взаимодействия позволяет создать практический навык и применить его на практике.**

Свойство стационарности восприятия говорит о том, что субъекту доступно восприятие исключительно повторяющихся процессов. Новое взаимодействие всегда определяется схожестью с старым. Однако каждое повторяющееся взаимодействие создает возможность прогноза. Здесь можно провести аналогию с формированием ряда натуральных чисел. Если допустить, что каждое взаимодействие представляет собой свойство его повторения, то можно взаимодействия представить в виде аналога ряда натуральных чисел. Допустим первое повторение это единица, второе – двойка и так далее. Однако повторение элементарного

события дважды – это новое взаимодействие и новое событие. Мы получаем последовательность натуральных чисел, множители которых представляют собой повторения уже известных событий. Таким образом мы можем прогнозировать каждое следующее число, и ставить этому прогнозу в соответствие числа, обозначающие события благодаря повторению которых новое событие может быть спрогнозировано. И мы видим, что каждое новое число образует свой ряд, причем есть числа, которые образуются исключительно одним – первым процессом, которые называются простыми числами. Число из ряда, образованное на основе двойки – это числа, имеющие двойку в качестве одного из сомножителей. События второго и следующих порядков образуются уже произведением порядковых номеров известного ряда всеми возможными способами, как и ряды, образованные каждым следующим простым числом, и прогнозируются предыдущими. Это очень условно, но достаточно точно позволяет иллюстрировать связи моделей между собой, если за единицу принять физическую величину – доступное разрешение восприятия в единицах расстояния.



СВОЙСТВО НАСЛЕДОВАНИЯ ДОПУЩЕНИЙ

Субъективные модели существуют в рамках описанной в [] и уточненной в настоящей работе «общей модели восприятия».

Свойство наследования допущений:

Модели, созданные дополнительными допущениями, будут являться производными от модели восприятия – частными моделями.

Допущения, сделанные в частных моделях, имеют иерархию зависимости допущений – отвечают вложенности моделей и полученным для них результатом. То есть допущения общей модели всегда действительны для производной от нее частной модели.

Использование в новой модели нескольких существующих означает компоновку ограничений, для получения желаемого результата. Новая модель наследует допущения своих родительских моделей.

Если рассматривать социальный аспект:

- **Свойства наследования допущений хорошо просматривается в науке, эксперименте и программировании. Нарушение свойства наследования допущений приводит к неверным результатам прогнозирования и является причиной когнитивных искажений. Контроль свойства наследования допущений позволяет выявить когнитивные искажения и поставить границу между фактом и гипотезой.**

РЕЗУЛЬТАТ

Свойство наследования допущений действует на дерево моделей. Однако использование инструментов позволяет создавать гипотезы, проверяемые запланированным экспериментом и создавать модели, выходящие за рамки моделей субъективного восприятия и постепенно расширить восприятие до «общей модели восприятия». Это означает обнаружение родительской модели в отношении имеющихся ранее обнаруженных, как дочерних. При этом свойство наследования допущений не нарушается, а изменяется порядок иерархии формального представления. Так при обнаружении общего происхождения химических и физических процессов, предыдущие модели приобретают вновь обнаруженное допущение, а при выделении новой породы собак свойство характерные для этой породы закрепляются только за новой породой, при этом допущения старших моделей, включая ту, которая определяет собак как вид распространяются и на вновь

СВОЙСТВО РАСШИРЕНИЯ ФИЗИОЛОГИЧЕСКИ РЕАЛИЗОВАННОЙ МОДЕЛИ ВОСПРИЯТИЯ СУБЪЕКТА ДО ОБЩЕЙ МОДЕЛИ ВОСПРИЯТИЯ ПУТЕМ ИСПОЛЬЗОВАНИЯ ИНСТРУМЕНТОВ

Когда в качестве субъекта мы рассматриваем биологический организм, его физиология накладывает собственные ограничения в общую модель восприятия, однако если организм использует инструменты для расширения своего восприятия, допущения, наложенные физиологией, перестают препятствовать получению знаний, находящихся в целом в области определения «общей модели восприятия».

Инструментом является совокупность содержания окружающего пространства, используемая для обнаружения факта взаимодействия инструмента с другим содержанием по зависимому изменению субъективного взаимодействия с инструментом.

Инструмент выступает посредником в процессе субъективного восприятия. Инструменты могут иметь как природное, так и искусственное происхождение. Примером инструмента природного происхождения может служить среда, по которой передаются колебания или температурные изменения от источника процесса к субъекту в виде доступном для взаимодействия. К инструментам искусственного происхождения относятся орудия труда, техника и измерительные приборы.

Свойство расширения физиологически реализованной модели восприятия субъекта до общей модели восприятия:

Применение инструментов позволяет преобразовывать взаимодействие инструмента с содержанием окружающего пространства в взаимодействие содержания подконтрольного пространства субъекта с инструментом. Таким образом, использование субъектом инструментов позволяет расширить восприятие до границ общей модели восприятия.

В силу того, что инструменты создаются на основе субъективной формализации и изначально не включают в себя подконтрольное пространство, ассоциируемое «общей моделью восприятия» как субъект, инструменты имеют подробное описание что позволяет формализовать наблюдения с минимальной привязкой к субъекту или с привязкой исключительно к инструменту, что позволяет создавать информационные массивы, не имеющие субъективного содержания в инструментальных терминах. Использование сематических знаков в инструментальных терминах для семантических коммуникаций значительно



снижает ошибки восприятия в двусторонней коммуникации субъектов, поскольку не требуют моделирования восприятия одного субъекта коммуникации другим субъектом коммуникации, достаточно моделирования инструмента каждым участником коммуникации.

В качестве бытового примера можно привести использование измерений температуры, расстояния, скорости и других физических величин для информации о той или иной ситуации или процессе.

Инструменты не рассматриваются как подконтрольное пространство только изначально, то есть пока субъект не начал ими пользоваться. Сам же процесс использования инструментов расширяет подконтрольное субъекту пространство на время использования инструмента.

Свойство расширения физиологически реализованной модели восприятия субъекта может быть сформулировано следующим образом:

Субъективное подконтрольное пространство изменяется на действующий функционал используемого инструмента.

Однако использование совокупности инструментов не позволяет выйти за рамки «общей модели восприятия», поскольку инструмент функционирует в рамках «общей модели восприятия» так же как и сам субъект.

Таким образом, использование инструментов позволяет расширить подконтрольное пространство в зависимости от решаемой субъектом задачи.

Если рассматривать социальный аспект:

- **Использование инструмента в односторонней коммуникации расширяет восприятие и дает новые возможности в создании технологий. При этом в качестве инструмента субъекты могут использовать друг друга, что накладывает на взаимодействие этические ограничения, которые являются следствием формализации и имеют физическое происхождение.**

Корректные ограничения – представляющие собой модели, на основе которых строится этика коммуникаций подробно рассмотрены в разделах посвящённых односторонней досемантической и двусторонней семантической коммуникации.

СВОЙСТВО ФАКТА, КАК ПОЛОЖЕНИЯ ПРИНЯТОГО БЕЗ ДОКАЗАТЕЛЬСТВ

По определению: Постулат – исходное положение, принимаемое без доказательств.

При построении когнитивной функции мы используем имеющийся опыт восприятия, добавляя к нему результат каждого нового взаимодействия. В начале когнитивной цепочки всегда находится восприятие, которое далеко от привычного понятия постулата. Это первое восприятие вообще даже не формализовано изначально. Мы занимаемся не столько доказательством, сколько поиском объяснения – связи выявленных событий между собой.

Именно восприятие выступает в роли некоторого подобия постулатов, как свершившихся фактов, которые не имеет смысла не принимать, поскольку они произошли. Чтобы корректно ответить на вопрос – что же произошло? – необходимо привести всю событийную цепочку процессов. Именно событийная цепочка процессов позволяет ответить на вопрос – почему то или иное восприятие классифицировано как тот или иной факт.



Сравнение событийной цепочки процессов с самой собой является автокорреляционной функцией, дающей возможность выделить, близкие друг к другу участки, которые субъект определяет как модели – сначала ассоциативно, а затем и семантически. Выявляя модели как факты, мы постепенно выстраиваем из них иерархию. Мы не доказываем себе то, что доказали ранее, мы пользуемся ограниченным перечнем моделей, как стереотипов, но постоянно модифицируем их – уточняем их содержание, чтобы добиться ожидаемого результата своих действий – желаемых фактов, созданных искусственным путем.

Свойство положения, принятого без доказательств:

Если мы не изменяем модель, то результат, который мы доказали себе в одной задаче – т.е. обнаружили факт, мы используем как положение, принимаемое без доказательств в другой задаче в рамках той же модели для обнаружения нового факта, который может быть использован в последующем моделировании.

Таким образом, субъект может использовать факты полученные по правилам моделирования в старшей модели, как положениями, не требующими доказательств, в дочерних моделях.

Использование факта, как положения, принятого без доказательств, при

соблюдении правил моделирования и логики не создает ошибок. Ошибки возникают, когда мы нарушаем порядок наследования свойств, что приводит к потере причинно–следственной связи восприятия и принятие гипотез за реальность. При возникновении когнитивного искажения субъект фиксирует факт, который не происходил.

Если рассматривать социальный аспект:

- **Свойство факта, как положения, принятого без доказательств, широко применяется в различного рода аргументациях, однако факты действительно исключительно в рамках модели, на основании которой они получены. Так им образом информация, полученная от источника, может быть корректной только в совокупности с свойствами своего источника.**

Например, если вы использовали конкретный градусник для измерения температуры сегодня, то результат, который вы получили в качестве измерений необходимо рассматривать именно как показания конкретного прибора в конкретном случае с пространственно–временной привязкой, поскольку интересующий вас процесс может иметь гораздо более сложную природу чем вы моделируете.



kohan.ru/istinabook-googleplay



СВОЙСТВО ОТНОСИТЕЛЬНОСТИ ПОСТУЛАТОВ

Практическое применение фактов приводит к обнаружению отличий в процессе его использования. Обнаружение отличия дает возможность построения новой модели обнаружения того же факта. Однако это уже не тот факт, который мы обнаруживали раньше, поскольку мы скорректировали модель его обнаружения. В результате мы наблюдаем миграцию моделей. При соблюдении правил моделирования мы не совершим ошибки, а если мы совершили ошибку моделирования мы создаем новое когнитивное искажение.

Свойство относительности постулатов:
Уточнение моделей верхнего уровня изменяет смысл восприятия и при сохранении семантического обозначения вызывает миграцию понятия в соответствии с новым приобретенным навыком (знанием).

Таким образом мы наблюдаем «миграцию» понятий «постулатов», когда создаем информационные концепции в поиске решений для насущных задач.

Если рассматривать социальный аспект:

- **Семантическое представление восприятия всегда привязано к субъекту, что делает информацию достоверной только в виде, связанном с субъектом восприятия. Если рассматривать одного субъекта как средство восприятия для другого**

субъекта, то первый субъект должен иметь достаточно информации о другом субъекте, чтобы пользоваться его семантическим представлением. В случае с инструментальным сбором информации мы имеем достаточное представление о конструкции и функционировании датчиков и автоматизированных систем, поскольку их применение имеет искусственное происхождение, что дает большую степень доверия. Естественно, сбор информации автоматическими и автоматизированными системами дает более достоверную информацию, однако у автоматизированных средств сбора информации пока существенно проигрывают биологическим системам в возможности моделирования. Тогда как именно моделирование позволяет мигрировать понятиям и создавать модели приближающее восприятие к реальности.

Примером миграции понятий является изменение толкования в словарях, появление новых семантических терминов вместе с появлением технологий и даже вынужденное изменение рецептуры приготовления пищи, связанное с другими свойствами продуктов питания, традиционно продающихся под знакомыми названиями, несмотря на то что имеют уже совершенно другое происхождение в силу применения новых технологий и новых исходных ингредиентов.



СВОЙСТВО ПРОСТРАНСТВЕННОЙ НЕЭКВИВАЛЕНТНОСТИ

Пространственная неэквивалентность заключается в невозможности нахождения разного содержания в одной и той же пространственно-временной области.

Свойство пространственной неэквивалентности:

Два различных субъекта одновременно не могут находиться в одном месте, поскольку каждый имеет собственное субъективно-подконтрольное пространство.

Данное свойство определяется свойствами общей моделью восприятия, когда подконтрольно пространство является предметом субъективного содержания.

Два субъекта не могут иметь одно и тоже взаимодействие с окружающим пространством одновременно. В любом случае это разные подконтрольные пространства и разное взаимодействие с разным содержанием окружающего пространства.

Даже если рассматривать прямое взаимодействие двух субъектов между собой, то субъективно для каждого, это разные взаимодействия.

Распространение свойства пространственной неэквивалентности на окружающее пространство и его содержание является корректным, поскольку субъект является

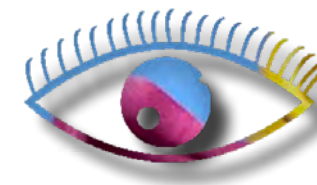
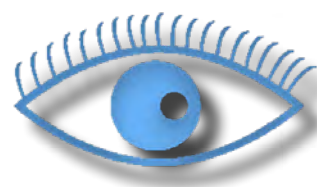
его частью и, следовательно, может быть ассоциирован с любой его частью.

Мы имеем возможность рассматривать как единый субъект различные системы от совокупности элементарных взаимодействий до систем планетарного, галактического и межгалактического пространства. И в тоже время разделять системы на совокупность взаимодействующих между собой субъектов. Но два субъекта не могут иметь одно и тоже восприятие, поскольку процесс взаимодействия носит разрушающий характер (для того чтобы что-то воспринять, что-то должно измениться).

Если рассматривать социальный аспект:

- **Свойство пространственной неэквивалентности является одной из причин по которой один субъект не может передать собственные практические навыки другому субъекту. Поэтому мы вынуждены использовать различные варианты коммуникации и можем только оказывать помощь другому в получении знаний.**

Свойство пространственной неэквивалентности важно для понимания физики процессов, особенно на уровне элементарного взаимодействия. Именно благодаря этому свойству мы видим каждым глазом разное, что дает дополнительную возможность ориентации в пространстве и наблюдать объемное изображение.



СВОЙСТВО МНОЖЕСТВЕННОСТИ НАБЛЮДЕНИЯ – КОСВЕННОЕ ВЗАИМОДЕЙСТВИЕ

Элементарное взаимодействие доступно только одному отдельно взятому субъекту, подконтрольное пространство (рецептор) которого участвует в процессе взаимодействия.

Свойство множественности наблюдения (свойство косвенного взаимодействия):

Различимость одного процесса несколькими субъектами достигается косвенным взаимодействием.

Два организма не могут вступить в одну и ту же реакцию взаимодействия, но они могут воспринимать разные последствия одного и того же процесса.

Фактически, обращаясь к одному явлению в процессе коммуникации, мы всегда пользуемся косвенными признаками, когда один процесс вызывает несколько других процессов, которые уже могут быть использованы в рецепторных целях множественного наблюдения, участниками которого могут быть несколько субъектов.

Так в безоблачную погоду несколько субъектов могут наблюдать солнце, но наличие звезды на небосклоне, определенное субъектами, является свойствами субъективного взаимодействия каждого с различными, хотя и однотипными

световыми потоками. Мы наблюдаем ядерную реакцию на поверхности солнца, но каждый воспринимает только часть доступную ему и естественно недоступную другому. Однако сам факт поддержания ядерного процесса на солнечной поверхности создает возможность наблюдать его с различных точек космического пространства, достаточно выполнения условия прямой видимости.

Если рассматривать социальный аспект:

- **В качестве знаков субъект использует содержание пространства, обладающее свойством множественности наблюдения. Например, вашу речь могут услышать только тогда, когда другой субъект, имеющий возможность воспринимать звуки будет в зоне досягаемости звука в то время, когда созданное вами возмущение среды распространения будет действовать. Свойство множественности взаимодействия позволяет распространять нематериальный актив – оказывать помощь в получении знаний.**

Достижение возможности множественного взаимодействия является целью хранения информации и обеспечения доступа к информации, следствием чего является такое многообразие технологий, применяемых в информационных целях.



СВОЙСТВО ПРИЧИННО–СЛЕДСТВЕННОЙ СВЯЗИ

Свойство причинно–следственной связи тесно связано с свойством зависимости описания реальности. Свойство зависимости описания от реальности говорит о текущем восприятии, как о последствии предыдущего восприятия. Свойство причинно–следственной связи говорит о зависимости текущего взаимодействия не от одного процесса, а от их совокупности, влияющих на текущую ситуацию. Одно говорит о природе происхождения субъективного восприятия в подконтрольном пространстве, второе говорит о зависимости текущего восприятия от содержания окружающего пространства – о природе формирования внешнего компонента взаимодействия восприятия в окружающем пространстве.

Событийные цепочки процессов основаны на свойстве причинно–следственной связи.

Всякое взаимодействие является бинарным только с субъективной точки зрения, что связано с рецепторным процессом, который может быть детектирован. В общем случае бинарность это взаимодействие «я – все остальные». И субъекту остается выяснить – с чем он взаимодействовал больше.

Время формализуется в виде событийных цепочек процессов, что означает наличие следа происходящего ранее в происходящем в настоящем времени. Повторное восприятие следа происходящего ранее также приведет к взаимодействию и естественному обоюдному изменению области восприятия, поэтому информация пригодная для многоразового использования может сохраняться как изменение

событийной цепочки процессов, созданных в результате взаимодействия и регенерируемых после каждого обращения.

Свойство причинно–следственной связи:
Мы наблюдаем текущий процесс, который является следствием не одного процесса, а всех родительских процессов, протекающих ранее, точно так же как один процесс рано или поздно повлияет на остальные, сделав их в разной степени зависимыми.

Если рассматривать социальный аспект:

- **Из свойства причинно–следственной связи следует свойство деструктивности и безвозвратности взаимодействия. Жизнь неумолима и безвозвратна – это означает, что любое действие субъекта приведет к последствиям, которые из него следуют и исправить свершившееся действие невозможно. Можно только совершить следующее действие, которое частично изменит следствие предыдущего.**

Свойство причинно–следственной связи определяет ответственность в хозяйственной деятельности, использовании технологий, наличие и необходимость применения практически необходимых навыков при использовании той или иной технологии. Так же свойство причинно–следственной связи не допускает использование практических навыков, непригодных для достижения цели и недопустимость стремления к ложным целям.



СВОЙСТВО ДЕСТРУКТИВНОСТИ И БЕЗВОЗВРАТНОСТИ ВЗАИМОДЕЙСТВИЯ



Свойство деструктивности и безвозвратности взаимодействия:

Субъект не имеет возможности восприятия того, что не участвует в процессе разрушающего взаимодействия с собственным подконтрольным пространством, поскольку подконтрольное пространство может изменяться только если что-то его изменяет, даже если этот процесс является только временем. Чтобы запустить событийную цепочку процессов в организме, часть подконтрольного пространства, определяемая в биологии как рецептор должна быть изменена.

Свойство деструктивности и безвозвратности взаимодействия – неотъемлемое свойство общей модели восприятия, указывающее на непрерывность процессов изменения как подконтрольного пространства, так и содержание окружающего пространства. Прекращение этого процесса приводит к прекращению самого восприятия.

Допущение, принятое в модели восприятия прямо указывает, на разрушающий характер взаимодействия. Необходимо, также учитывать,

что восприятие происходит дважды: первый раз при взаимодействии, второй раз в процессе регенерации.

Если рассматривать социальный аспект:

- **Свойство деструктивности и безвозвратности взаимодействия следует воспринимать больше с позиции времени и понимания термина «деструктивность» как естественную силу созидания действий, гармонизирующую общество с природными процессами и разрушительную силу действий, мотивированных когнитивными искажениями.**

Безвозвратность одно из самых важных свойств общей модели восприятия, говорящее о важности последовательности действий, важности и ответственности за содержание этих действий. Деструктивность вторая сторона безвозвратности, как процесса. Мы всегда имеем дело с тем с чем не имели ранее, но отнюдь не неизвестного происхождения. Мы всегда имеем возможность сделать прогноз на основании уже имеющегося опыта восприятия. Это модель, которую мы используем в эксперименте, с помощью которого изучаем себя и реальность, гармонизируем свое существование в реальных условиях.



СВОЙСТВО ДОСТУПНОСТИ ИНФОРМАЦИИ ПРЕДСТАВЛЕННОЙ ИСКЛЮЧИТЕЛЬНО ЧЕРЕЗ СВОЙСТВА СУБЪЕКТИВНОГО ВЗАИМОДЕЙСТВИЯ

Важно, что восприятие построено на собственном разрушающем взаимодействии, однако не менее важно, что получаемая информация представляется исключительно в одном виде – в виде события в «событийной цепочки процессов». При этом логически одна порция информации отличается от другой исключительно местом в последовательности её возникновения. Таким образом мы всегда имеем дело с субъектом, событием и хронологией возникновения события. Однако такое представление информации является неполным, информация не имеет смысла, когда не связана с содержанием окружающего пространства, которое и определяет происхождение информации.

Самим предметом восприятия всегда являются свойства взаимодействия субъекта с элементом окружающей среды, который выделен участком пространства и времени. Поэтому информация всегда построена на совокупности имеющегося опыта восприятия и всегда создает новый опыт восприятия. В силу применимости для восприятия исключительно родительских моделей, которые являются дочерними моделями «общей модели восприятия», мы всегда имеем дело с свойствами, когда восприятие не является фантазией. Однако фантазия более общий термин, фантазией может быть и информация представленная через свойства.

Свойство доступности информации представленной исключительно через свойства субъективного взаимодействия:

Исходя из разрушающего характера взаимодействия как единственного, что мы можем фиксировать и использовать в собственных когнитивных функциях, достоверной и пригодной для дальнейшего использования может быть исключительно информация, представленная через «свойства субъективного взаимодействия».

Говоря о представлении информации через свойства, мы обязаны сопровождать любую информацию сопровождать обязательными атрибутами: автором (это всегда вы), источником и временем ее детектирования. Если речь идет о компьютерном представлении, то происхождение определяется техническим средством, авторизованным субъектом, являющимся субъектом ввода информации, или алгоритмом / детектирующим элементом, представившим информацию и текущим временем. Необходимо также отметить, что из соображений корректности представления, информация не должна существовать без перечисленных обязательных атрибутов, ни в процессе сбора, ни в процессе обработки, ни в процессе вывода результатов, поскольку корректность информации определяется ее



происхождением. Всякая информация может быть корректно использована субъектом исключительно тогда, когда представляет из себя корректную модель, существующую в рамках модели восприятия.

Получатель должен иметь возможность восстановить собственную «событийную цепочку процессов» – когнитивную функцию, чтобы иметь доступ к корректной причинно–следственной связи собственных действий.

Если рассматривать социальный аспект:

- **Корректным является представление терминов как свойств субъективного взаимодействия. Например, если вы согрели что–то в микроволновой печи, то о нагреве можно судить только как о прогнозе, поскольку в реальности вы задали параметры и длительность работу микроволновой печи, а далее вы услышали сигнал готовности и микроволновая печь отключилась. Именно включение и выключение печи является предметом вашего восприятия, причем тактильным, зрительным и слуховым.**

Доступность для восприятия исключительно свойств делает необходимым изменение объектно–ориентированного представления. Семантика основана на свойствах субъективного взаимодействия, что делает необходимым большего внимания к деталям взаимодействия и перечню элементарных свойств, определяющих интегральные, закрепленные в словарях различного вида.

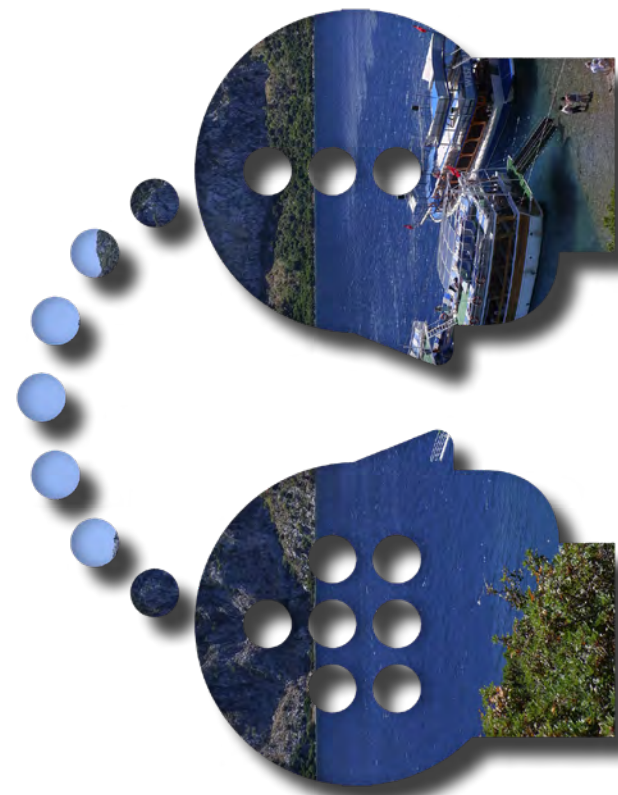
СВОЙСТВО СУБЪЕКТИВНОСТИ ВОСПРИЯТИЯ

Свойство субъективности восприятия:
Восприятие субъективно. Любое восприятие реализуется подконтрольным пространством субъекта, кроме того, восприятие осуществляется уже имеющимися субъективными практическими навыками – знаниями.

В случае использования инструментов, восприятие не теряет субъективности, несмотря на тот факт, что содержание субъективного восприятия заканчиваются функцией контроля интерфейса взаимодействия с инструментом. Инструменты позволяют сделать восприятие более прогнозируемым и объяснимым, однако свойство субъективности не будет потеряно в силу функционирования «общей модели восприятия».

Однако свойство субъективности восприятия не противоречит свойству единственности корректного решения. Субъективность восприятия указывает на субъективный способ получения практического навыка, и применимость полученного практического навыка к субъекту его получившему. Однако сопоставление приобретенных практических навыков, относящихся к свойствам подконтрольного пространства и практических навыков взаимодействия подконтрольного пространства с содержанием окружающего пространства, позволяет получить корректное решение в рамках «общей модели восприятия».

Таким образом, восприятие субъективно, но субъективность ограничена содержанием подконтрольного пространства. Это означает, что при добавлении в субъективную модель свойств самого субъекта, модели, полученные разными субъектами, будут совпадать при условии отсутствия в них когнитивных искажений.



Если рассматривать социальный аспект:

- Субъективность восприятия важное свойство, находящее своё применение в образовании и двусторонних коммуникациях. Именно свойство субъективности восприятия позволяет определить структуру и содержание корректного представления информации. Например, один субъект создает знаки для коммуникации, вторая сторона пользуется собственным субъективным навыком использования оферты коммуникации. Для достижения ситуации, в которой один субъект может пользоваться информацией другого субъекта необходимо:
 - персонализировать субъективные оферты
 - персонализировать практические навыки выявления явления обозначенного знаком как субъекта, создавшего знак, так и субъекта, воспринявшего знак. Это означает, что нужно быть уверенным что субъект для вас создал знак, который связан именно с тем явлением, которое ассоциируете с этим знаком второй участник коммуникации.
 При этом могут быть две причины искажения:
 - несовпадение договора оферты использования знаков (если грубо, то вы можете говорить на разных языках)
 - субъекты могут не иметь достаточных практических навыков для восприятия процесса, обозначаемого знаком (субъекты могут говорить о разных явлениях).
 Персонализация – использование знания «свойства субъективности восприятия» позволяет прогнозировать, предупреждать и устранять ошибки двусторонней коммуникации.

Свойство субъективности восприятия отражается в обязательности использования атрибута «происхождения» информации, которые меняются на каждом элементе цепочки передачи информации от одного субъекта к другому.

Найденное описание, подтверждаемое всеми состоявшимися фактами субъективного взаимодействия, рассматривается как субъективная модель. Так формализация обладает свойством субъективности. При использовании знаков, распознаваемых разными субъектами для коммуникации, происходит подмена субъективной составляющей одного субъекта на субъективную составляющую другого субъекта. Таким образом свойство субъективности, которым не обладает ни знак, ни потенциальный кандидат на процесс взаимодействия (элемент содержания окружающего пространства, планируемый для взаимодействия), всегда существует в когнитивной функции субъекта.

СТРЕМЛЕНИЕ СУБЪЕКТИВНОЙ РАЗЛИЧИМОСТИ К ОБЩЕДОСТУПНОМУ ТОЖДЕСТВУ С РАЗВИТИЕМ ТЕХНОЛОГИЙ

Субъективная различимость процессов определяется:

- рецепторными возможностями субъекта
- текущими практическим навыками
- инструментами, которые субъект использует с этой целью.

Когда субъект может получить новый необходимый для восприятия практический навык, тогда недостаток рецепторных возможностей может быть компенсирован использованием инструментов. Новые технологии это новые возможности создать тождественную различимость содержания окружающего пространства субъектом коммуникации.

Развитие использования инструментов дает возможность субъектам с большими физиологическими различиями, в том числе и при наличии ограниченных возможностей, приобрести практические навыки и полноценно пользоваться офертой коммуникации.

Возможность присоединения к конкретной оферте коммуникации назовем «общедоступным тождеством».

Свойство стремления субъективной различности к общедоступному тождеству:

Субъективная различность стремится к общедоступному тождеству с развитием инструментов доступных для получения восприятия.

Инструменты выполняют функцию трансляции информации о разрушающем взаимодействии в область доступную для текущего субъективного восприятия.

Таким образом субъект может использовать процессы, которые участвуют в восприятии опосредовано.

Например, недоступный для восприятия частотный диапазон может быть транслирован в доступный или отображен в виде графика или спектра или изображения. Это возможно благодаря использованию свойства множественности восприятия и создание событийных цепочек процессов, частью которых является подконтрольное субъекту пространство.

Однако есть процессы, которые невозможно транслировать, но их свойства возможно использовать. Такие процессы выявляются путем моделирования и успешно используются для создания технологий.

Применение инструментов дает возможность восприятия процессов, находящихся за пределами возможности восприятия непосредственно подконтрольным пространством субъекта, что дает возможность получить восприятие большему кругу субъектов. Таким образом, расширение применения инструментов расширяет общедоступность восприятия и дает возможность пользоваться семантической офертой, как общедоступным тождеством.

Если рассматривать социальный аспект:

- Применение инструментов расширяет возможности развития технологий одновременно с расширяя возможности распространения знаний этих технологий. Что делает приоритетным замены стратегий использующих ошибки мышления, на стратегии прогнозируемого риска в социальной и экономической сфере.

Фактически рецептор фиксирует исключительно изменение собственного взаимодействия с окружающим пространством, а результат рецепторной фиксации определяется имеющимися у субъекта практическими навыками. Из чего следует то, что организму доступна исключительно информация, представленная через свойства собственного взаимодействия и исключительно в форме проекции на собственный опыт – современные события субъективные знания.

Учитывая тот факт, что восприятие фактически осуществляется имеющимися знаниями, мы наблюдаем картину, когда развитие технологий не только делает информацию более точной, но и стирает внутривидовые физиологические отличия рецепторных систем организмов, а также компенсирует физиологические недостатки лиц с ограниченными возможностями. Процесс уточнения происходит за счет использования инструментов. Инструменты предоставляют возможности детектировать физические процессы и представлять их в пригодной для интерактивного представления форме, гарантировано доступной для восприятия организмом.

СВОЙСТВО ИНФОРМАЦИОННОЙ УНИВЕРСАЛЬНОСТИ КОГНИТИВНОЙ ФУНКЦИИ



Когнитивная и подконтрольная системы организма, также построены на событийных цепочках процессов. В живой природе мы наблюдаем, сложное, способное к воспроизводству, биологическое строение организмов, которое позволяет создавать саморегулируемые событийные цепочки процессов, и тем самым реализовать когнитивные функции в рамках модели восприятия.

Свойство информационной универсальности:

Когнитивная функция представляет собой событийную цепочку процессов, следовательно эквивалентно алгоритмизируется. Таким образом, свойства формализации когнитивной функции у разных организмов эквивалентны, что означает возможность преобразования когнитивной функции одного субъекта в когнитивную функцию другого субъекта. При этом от строения подконтрольного пространства субъекта и содержания его жизненного цикла зависит исключительно объем формализации, но не его качество и содержание.

Таким образом, независимо от видовой принадлежности организма, информация, полученная одним организмом при замене субъективной составляющей одного организма на субъективную составляющую другого организма действительна для другого организма.

Если рассматривать социальный аспект:

- На свойстве информационной универсальности когнитивной функции построены информационные массивы, робототехника, общественные отношения, коммуникации между видами и частью природы, которую принято называть «не живой».

Вся информационная составляющая абсолютно точна, если корректно использована. Поэтому мы восхищаемся природой и создаем математические теории одним и тем же когнитивным механизмом, используя одни и те же практические навыки.

СВОЙСТВО ОГРАНИЧЕННОСТИ ВОСПРИЯТИЯ ЕСТЕСТВЕННЫМИ МОДЕЛЯМИ ВОСПРИЯТИЯ

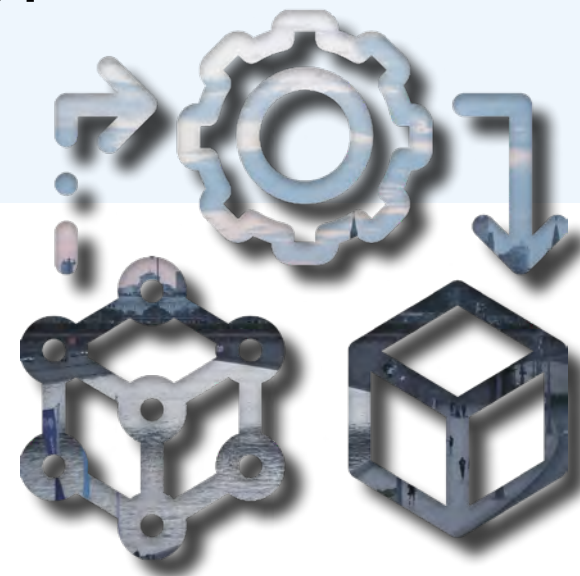
Общая модель восприятия основана на допущениях, из которых следуют принципиально доступные возможности субъекта. Эти возможности можно сформулировать как девять естественных моделей восприятия, которые в той или иной степени доступны каждому субъекту.

Естественные модели восприятия определяют возможности информационного существования субъектов.

Все девять естественных моделей восприятия построены на одной – первой модели восприятия. Причем каждая следующая естественная модель восприятия состоит из предыдущих. Вторая из первой, третья из первой и второй, четвертая из первой, второй и третьей. И так далее.

Пяти моделей восприятия достаточно для активного существования субъекта, что может отличать живую природу от неживой.

Седьмая естественная модель восприятия – это модель двусторонних коммуникаций. Семи моделей восприятия достаточно для общественного существования. И последние две естественные модели восприятия позволяют обеспечить



полноценное существование. Однако, на мой взгляд, естественные модели восприятия не определяют границу, которую можно определить как «разумное существование», поскольку в той или иной мере все естественные модели восприятия являются фактографическими и не требуют существования гипотез для своего применения, хотя сами могут создавать гипотезы. Разумная деятельность скорее связана с самим предметом восприятия, а не с моделями, применяемыми для идентификации восприятия.

НОВЫЕ СВОЙСТВА ОБЩЕЙ МОДЕЛИ ВОСПРИЯТИЯ



Свойства общей модели восприятия распространяются не только на математику, но и на все стороны жизни людей. Вы без труда можете выявить и доказать их сами.

Те модели, которыми мы пользуемся ежедневно являются более узкими и могут иметь собственные свойства, наряду с общими свойствами модели восприятия. Однако в силу того, что дочерние модели «общей модели восприятия» содержат дополнительно допущения, обнаруженные в реальности, являются более точными для своей области определения, но не могут быть распространены на области таковых допущений не имеющие.

Анатолий КОХАН

Психология корректного мышления. Общая модель восприятия

*Высшее образование / повышение квалификации.
Специалитет Психология и Психиатрия.*

Предмет курса:

- «Введение в современные аспекты психологии и психиатрии возникающие на стыке математики и медицины при применении «общей модели восприятия»

Цели и задачи:

- Повышение качества и современности практических навыков оказания услуг обучаемыми по специальностям психологии и психиатрии
- Популяризация междисциплинарных научных достижений
- Приобретение навыков развития новых технологий профессиональной деятельности и применения стратегий исследований, применяемых в научном эксперименте для оценки и совершенствования собственной профессиональной деятельности.

Курс включает план занятий и контрольные задания

Курс построен на рассмотрении «общей модели восприятия», сформулированной и описанной в материалах руководителя НИЦ АО «Компания «Открытый Мир» КОХАНА Анатолия Аркадьевича 2022–2024г.

*По вопросам приобретения и использования
обращаться по тел. +7 (916) 593 4887
или на эл почту owc@owc.ru*



Всероссийская газета «СОВРЕМЕННАЯ ШКОЛА РОССИИ»

Учредитель и издатель:

Акционерное общество «Компания «Открытый Мир»
Территория распространения Российская Федерация
Газета зарегистрирована Федеральной службой по надзору в сфере связи, информационных технологий и массовых коммуникаций (Роскомнадзор).
Свидетельство регистрации ПИ №ФС77–445113 от 08.04.2011 года

Главный редактор: Анатолий КОХАН

Редакционная коллегия: Лежава А.В.,
Горшкова Н.М., Мясникова С.Ю.

Адрес редакции: 107023, г. Москва,
ул. Малая Семеновская, д.11/2, стр. 7

Тел.: +7 499 964 72 39 **E-mail:** mail@owc.ru

Отпечатано в типографии АО «Компания «Открытый Мир»

107023, г. Москва, ул. Малая Семеновская, д.11/2, стр. 7

Тел.: +7 499 964 72 39

E-mail: mail@owc.ru

Общий тираж: 1000 экз. Заказ №4076–2024

Время подписания в печать: по графику 22.08.2024 г. в 16.00,
фактически: 18.00

Цена свободная

Мнение редакции газеты может не совпадать с мнениями авторов материалов. При перепечатке материалов ссылка на газету «Современная школа России» обязательна

Официальный сайт газеты «Современная школа России»: www.russia-school.com

ISSN 2305–3798